



## クリニックガイド

### 新潟 — Niigata

- 新潟** 年中無休  
松村歯科 〒950-2023 新潟市西区小新495 ☎025-201-1885
- 新津** 年中無休  
まつむら歯科 〒956-0023 新潟市秋葉区美幸町3-1-12-2 ☎0250-24-6688
- 荻川**  
おぎかわ歯科 〒956-0013 新潟市秋葉区田島833 ☎0250-23-4880
- 水原** 年中無休  
まつむらデンタルクリニック 〒959-2033 阿賀野市百津町9-36 ☎0250-62-2151
- 津川**  
まつむらデンタルクリニック 〒959-4402 東蒲原郡阿賀町津川674 ☎0254-92-0150
- 関川**  
松村歯科 〒959-3265 岩船郡関川村大字下関字宮越1417-1 ☎0254-64-1201
- 巻** 年中無休  
しらとり歯科 〒953-0041 新潟市西蒲区巻4380-4 ☎0256-72-1771
- 長岡** 年中無休  
松村歯科 〒940-2103 長岡市古正寺町29-3 ☎0258-28-4108  
まつむら第二歯科 〒940-0037 長岡市東栄1-2-33 ☎0258-31-7202
- 柏崎** 年中無休  
まつむら歯科 〒945-0041 柏崎市松美2-2-38 ☎0257-20-0310
- 高田** 年中無休  
まつむら歯科 〒943-0824 上越市北城町3-1-30 ☎025-521-6780
- 上越** 年中無休  
まつむら歯科 〒943-0803 上越市春日野1-669 ☎025-522-6001

### 宮城 — Miyagi

- いずみ** 年中無休  
いずみデンタルクリニック 〒981-8001 仙台市泉区南光台東2-11-26 ☎022-253-1588
- 青葉** 年中無休  
青葉デンタルクリニック 〒981-3213 仙台市泉区南中山1-27-28 ☎022-348-2125  
青葉第二歯科 〒981-3328 黒川郡富谷町上桜木1-46-3 ☎022-348-1085
- 利府** 年中無休  
利府デンタルクリニック 〒981-0112 宮城県利府町利府字八幡崎前83 ☎022-766-4130
- 名取** 年中無休  
名取デンタルクリニック 〒981-1221 名取市田高字神明273 ☎022-381-0921

### 大阪 — Osaka

- 江坂**  
江坂歯科 〒564-0051 吹田市豊津町1-21エスカ中央ビル2F ☎06-6386-0233
- 江坂第二歯科** 〒564-0051 吹田市豊津町11-37 ☎06-6310-7660
- みのお** 年中無休  
みのおデンタルクリニック 〒562-0034 箕面市西宿1-11-5 ☎072-749-2080

### 東京 — Tokyo

- 駒込** 年中無休  
まつむら歯科 〒170-0003 豊島区駒込6-26-16サカガミビル3F ☎03-3949-8818
- 立川** 年中無休  
まつむら歯科 〒190-0003 立川市栄町2-67-3 ☎042-538-1088
- 目黒** 年中無休  
USTIINY(アスティニー) 〒153-0063 目黒区目黒1-6-17目黒プレイスタワー1F ☎03-6431-8633

### 福岡 — Fukuoka

- 博多** 年中無休  
はかた中央歯科 〒819-0031 福岡市西区橋本2-25-7 ☎092-892-5134

### 中国 — China

(中国全診療所 年中無休)

- 廈門徳真会歯科センター** 廈門市禾祥西路881号2楼 ☎86-592-2290088
- 上海徳真会口腔診所** 上海市虹橋開閉区興義路8号方都中心3F ☎86-21-5208-0208
- 上海徳誠会口腔門診** 上海市静安区大沽路386号 ☎86-21-6340-0270
- 上海浦東新区徳清会口腔門診** 上海市浦東新区金橋監安路160号 ☎86-21-5030-7858
- 上海浦東新区徳申会口腔診所** 上海市浦東新区丁香路1198号靠芳甸路 ☎86-21-6856-1040
- 蘇州徳真会口腔診所** 江蘇省蘇州市金鳥湖路88号蘇信ビル1F 1单元 ☎86-512-6763-5720
- 蘇州高新区徳盛会口腔診所** 蘇州高新区長江路436号綠宝広場3F-10 ☎86-512-6803-2501
- 無錫徳真会口腔診所** 無錫市無錫新加坡工業園 行創六路8号6~7欧陸風情広場B楼1F ☎86-510-85281121

### 提携クリニック — Global Network

- 香港** Dental Implant & Maxillofacial Centre
- シンガポール** TP Dental Surgeons Pte Ltd
- スコットランド** Oak Tree Dental Centre
- 東京** 眞坂歯科医院

### 株式会社ワールド・ラボ — WORLD LAB Inc.

- 新潟センター** 〒956-0023 新潟県新潟市秋葉区美幸町3-2-25 ☎0250-23-2009
- 大阪センター** 〒564-0051 大阪府吹田市豊津町11-37 2F ☎06-6190-2660
- 仙台センター** 〒981-3328 宮城県黒川郡富谷町上桜木1-46-2 ☎022-348-1206
- 東京センター** 〒153-0063 東京都目黒区目黒1-6-17 目黒プレイスタワー1F ☎03-6431-9239
- WORLD LAB U.S.A (ワールドラボ U.S.A)** 12Mauchly Ave. Unit M Irvine CA 92618 ☎1-949-727-0121
- Ultimate Styles Dental Laboratory** 12Mauchly Ave. Unit M Irvine CA 92618 ☎1-949-727-0822
- 徳真会歯科制作(上海)有限公司** 上海市普陀区同普路1175-2 3F ☎86-21-5270-1325

### ワールド・ラボグローバルネットワーク — WORLD LAB Global Network

- WORLD LAB Australia** Suite 5 / 1st Floor 681 Burke Road Camberwell Vic 3124 Melbourne, AUSTRALIA ☎1-300-670-585
- WORLD LAB Hawaii** 1441 Kapiolani Blvd, Suite 517 Honolulu, HI 96814 U.S.A. ☎1-808-291-1831
- WORLD LAB Scotland** 25, Blythswood Square, Glasgow G2 4BL, United Kingdom ☎0141-248-1212
- WORLD LAB Canada** #105-6900 Nicholson RD, Delta B.C CANADA, V4E3G5 ☎1-604-897-6102
- WORLD LAB HongKong** 香港九龍尖沙咀東部么地道63号地下1号点 好时中心

### 株式会社ゼネラルスタッフ — GENERAL STAFF Inc.

- 本社** 〒950-2023 新潟県新潟市西区小新495 ☎025-201-1183
- 新潟本部** 〒956-0023 新潟県新潟市秋葉区美幸町3-2-25 ☎0250-25-2016
- 東京本部** 〒153-0063 東京都目黒区目黒1-6-17 目黒プレイスタワー14F ☎03-6431-9809
- 大阪本部** 〒564-0051 大阪府吹田市豊津町11-37 ☎06-6310-6066
- 上海本部** 上海市静安区大沽路386号 ☎86-21-6340-0316

※掲載内容の無断転載・複写使用を禁止します。医療法人 徳真会グループ

患者さまと徳真会グループスタッフのコミュニケーションジャーナル

# おひさまだより

## OHISAMADAYORI

2011 SUMMER  
Vol. 57



心がふれ合う、笑顔がこぼれる。

- ・理事長メッセージ『国難における指導者のあり方に思う』
- ・グループトピックス『義援金・NHK国際放送など』
- ・徳真会グループ先端歯科医療研究所 USTIINY DENTAL INSTITUTEオープン



ご自由に  
お持ちください





去る3月11日に発生した東日本大震災は、M9.0という最大級の揺れと東北地方沿岸部全域に及ぶ大津波をも誘発し死者、行方不明者は2万5千人以上に及ぶ近代日本史上、最悪の災害となりました。

加えて、福島原発の事故は未だに、その根本的解決を見ないまま、時間が経過し続け、被災地の方々はもとより日本国民全体に先の見えない不安や不信感を深めているばかりか、諸外国からの日本への信用力が日に日に低下しており、まさに最大の国難に直面しているのは今さら言うまでもありません。徳真会グループも、仙台に五つの診療所と一つの技工センターがあり、約150名のスタッフが働いており、1日約600名を超える患者様の治療を行わせて頂いている地区であります。

震災時私は東京本部にいましたが、刻々と入ってくる情報で事の重大さに驚き、上越新幹線が動き始めるのを待って、13日に東京から新潟へ動き、物資を積んだ車と共に山形経由で仙台に入り、徳真会の震災対策本部を現地で立ち上げ、新潟からの物資や人の後方支援、東京本部からの正確な原発情報の定時連絡体制を引くなかで各診療所での診療再開をライフラインの復旧具合に応じて14日から行いつつ、地元被災者の方々への給水、物資等の支援体制を、組織の出来る限りのレベルで行わせて頂きました。

そうした経験も踏まえて見るに、日本の政府そして東電の対応には、著しく疑問を抱かずにはいられません。

こうした災害の際は、スピードが絶対的に必要だと思います。そして、本当の情報は被災地に行かない限り解らないのも事実です。

トップ自らまたは、それに準ずる人が現地で対策本部を立ち上げ、時には超法規的に速やかに問題に対応していたとしたら、ここまで問題が大きくなってはいないと私には思えてなりません。

私見ではありますが、一次災害への対応は、物資と義援金等の資金とボランティア等の労働力を速やかに送り込む事だと思います。

次に一次災害への対応が遅れば遅れる程二次災害が広がります。

いわゆる、東北地方での産業の停滞による関連産業への影響、加えて、計画停電や風評被害による経済活動の低迷、そして企業の海外移転による産業の空洞化等の二次災害ですが、これはすでに始まってきており、日増しに深刻な状況になりつつあると思います。

こうした二次災害を最小限にとどめるには、被災した地元企業の業務の再開を民官挙げて速やかに行い、雇用の確保と産業全体への悪影響を最小限にとどめることだと思います。

加えて、私は、三次災害を心配しています。

それは、被災者の方々が、「自立の意欲」を失くしてゆかれる心理的災害だと考えます。

一番深刻なのは、人の気持ちが明日への希望を無くし、自立心を失ってゆく事にあると思うのです。

つまり災害時の一番根本的支援は、いわば「自立支援」にあると私は思っております。

中国明時代の呂新吾の呻吟語の言葉に「四看」という言葉があります。

**大事難事に担当を看る**（仕事が背負えるがどうかをみる）

**逆境順境に襟度を看る**（心の出来ばえをみる）

**臨喜臨怒に涵養を看る**（徳性や忍耐力をみる）

**群行群止に識見を看る**（衆人の中に交じって自分がどう処するかの自主的判断力をみる）

と言っています。

こうした日本の根幹に関する大事の時に於いて政府や、巨大企業のリーダーがその資質を欠いた人であった事は、残念ながら日本にとって最大の不幸である様に思います。

こうしたリーダー不在の有事下においては、我々国民一人ひとりが自分たちに出来る事から、日本救国の活動を行うしかないと思います。

再建への道は長い時間を要すると思いますが、次世代の日本が希望に満ちた国家に生まれ変わる大きな節目の時だと考え、互いに復興への努力をやって参りましょう。

## 2011・2・12 ワールドラボカナダオープン

2011年2月12日に当グループの歯科技工部門であるワールドラボが、カナダに「WORLD LAB CANADA」をオープン致しました。

これで、「WORLD LAB U.S.A.」(アメリカ)、「WORLD LAB Australia」(オーストラリア)、「WORLD LAB Hawaii」(ハワイ)、「WORLD LAB Scotland」(スコットランド)、「WORLD LAB Hong Kong」(香港)に引き続き、6カ所目のグローバルラボがオープンとなりました。

詳細につきましては、下記のサイトをご覧下さい。

◆ ワールドラボ  
グローバルネットワークガイド  
<http://www.worldlabusa.com>



## 2011・3・19 BSN(新潟放送)で徳真会紹介

2011年3月19日、BSN(新潟放送)で放送された「第四リース経済スペシャル ウチの会社は元気印2011」に、当グループの松村理事長が出演しました。

この番組は、新潟の成長し続けている組織の会社社長や経営者のトップに焦点をあて、自身の会社について語っていく番組です。

徳真会グループは日本歯科医療業界に新たなスタンダードを築くリーディングカンパニーとして紹介されました。松村理事長は、創業から現在の組織に至るまでの経緯、そしてこれからの組織の歩みについて語られました。



## 2011・4・8 日本赤十字社に義援金を寄付

2011年3月11日、日本の太平洋三陸沖を震源として発生した東日本大震災は、東北地方を中心に甚大な被害をもたらしました。

徳真会グループでは、3ヶ月ごとに義援金として1,000万円を寄付する事とし、4月8日に3月分の※マッチング寄付金113,876円と合わせて、日本赤十字社を通して寄付致しました。

徳真会グループとしては、今後とも歯ブラシ等の無料配布活動や往診車の出動などのボランティアを継続的に実施し、被災地の復興と被災者の健康支援に寄与したいと考えております。

※マッチング寄付  
診療所窓口で患者さまからお預かりした寄付金と、同額の寄付金を各診療所が加算して寄付をさせて頂く方式



## 2011・4・12 ラジオ番組に6回目の出演

当グループの松村理事長が、RFラジオ放送(日本テレビ系列1422KHZ)にて放送されているラジオ番組「こんにちは! 鶴崎靖夫です」(4月12日火曜日放送)に出演しました。「こんにちは! 鶴崎靖夫です」は今年で28周年を迎え、約50万人の視聴者がいます。

今回の対談では、東日本大震災を受けて、口内ケアの重要性と7年前の新潟中越地震の経験をもとに被災地で往診車による診療や歯ブラシ、食料などの支援、入れ歯の修理を行う歯科技工士のバックアップ態勢を整える徳真会グループの支援活動と復興にかける思いを語りました。

ホームページより放送を聴く事ができます  
◆ 徳真会グループホームページ  
<http://www.tokushinkai.or.jp>



## 2011・4・16 徳真会グループ創立記念日

2011年4月16日に、徳真会グループは創立31年目を迎える事が出来ました。創業以来、世界で通用する時代先駆の歯科医療グループを目指し努力してまいりました。今日まで組織を育てて頂いた多くの患者さまには、改めて心より御礼申し上げます。

徳真会グループは、これから「世界で最も優れたヒューマンカンパニー」を目指して、新たなステージへ歩んで参ります。そして、今後もスタッフ全員がより高い意識を持って、高水準の医療技術とサービスを患者さまへ提供し続けて参ります。

皆さまには、今後も変わらぬご指導ご鞭撻をよろしくお願い致します。



## 2011・4・28 NHK国際放送局にて徳真会グループの紹介

4月28日、日本時間の20時からNHK国際放送局のニュース番組「NEWS LINE」のChina Risingというコーナーの中で中国歯科事情のレポートとして「上海徳真会」の診療風景やインタビューの場面が約3分間にわたって紹介されました。

番組では「中国の歯科診療の高度化ニーズが高まる中、日本の歯科医療界が進出してきている」ということがレポートされており、全体が約6分程度のところ、半分近くが徳真会グループの内容となっていました。

中国人女性の患者さまのインタビューでは「私がインドネシアにいた時は、歯医者に行けば半日位待たされることもあったが、ここ(上海徳真会)では、待ち時間も少ないし、清潔で、個室まであって快適です」というご感想を頂きました。



# Training & Academy

## Human Development Academy ヒューマン・ディベロップメント・アカデミー

2月～4月の主な研修

インプラント研修・衛生士養成研修・矯正研修・サービストレーナー研修・理事長MT・夜学・かぶせ物、つめ物レクチャー  
症例検討講座・書道・英会話・基礎講座・古典講座・一燈塾・フォトインストラクター養成講座 他、多数実施

2011.3.7 | 講師：  
エッセイスト、橋 幸夫夫人 橋 凡子氏

第90回 一燈塾 Human Skill  
ゼネラルスタッフ 樽井 政雄



認知症になった橋幸夫さまのお母さまの介護を通して感じた、心の成長についてお話し頂きました。認知症の方の話は、必ず肯定の立場で聞き、まずはその人が背負っている荷を降ろして上げる事が重要なのだそうです。これは認知症の人だけでなく、他の人に対しても当てはまる事だとおっしゃっていました。まず、相手の話を相手の立場に立って聞く事。別の人間ですから、どうしても自分の価値観で判断してしまいがちですが、相手の話を自我というフィルターを通して聞くのではなく、素直な心で聞けるよう、意識していきたいと思っています。

2011.4.29 | 講師：  
日本矯正歯科学会終身認定医・終身指導医 山田 勲先生

矯正講座 Technical Skill  
新潟診療所 歯科医師 山田 哲也



山田勲先生の矯正講座に参加させて頂きました。今回の講義では、実際の症例を改善するシミュレーションの説明を聞きながらの講義となりました。講義の中では舌側矯正(歯の裏側に矯正の装置をはめる矯正方法)の術式をご教授頂きました。

毎月の研修の中で術式や患者さまに対する説明方法を多く学ぶ事ができる徳真会の恵まれた環境に感謝しています。患者さまにより良い矯正治療を提供できるように診療で活かしていきたいと考えています。

2011.4.1 | 講師：  
ML(マネージメントリーダー)

新入社員オリエンテーション Human Skill  
新津診療所 歯科助手 渡邊 麻里



二日間の研修で印象に残った事は、朝礼の練習と基本の徹底です。大きな声を出したり、礼を全員揃うまで行うという事はとても新鮮であり、大変でもありました。朝礼は毎朝行うものですので、理念等をしっかりと身に付けようと思いました。私は歯科での業務経験はなく、右も左も分からない状態ですので、スタッフの皆様にご迷惑をお掛けすると思いますが「素直」に言われた事を聞き、一日でも早く仕事を覚え、活躍したいと考えています。そのために、教えて頂いた事は二度聞かないようにメモをしっかりと取る、また分からないままにしない、などの当たり前の事を確実にやっていきます。

2011.3.14 | 講師：  
日本口腔インプラント学会専門医 岡田 常司先生

インプラント研修 Technical Skill  
新津診療所 歯科助手 高橋 沙季

講義の内容では、CT(コンピュータ断层撮影)の機能を有効に使う事、そしてオペ前のイメージトレーニングの重要性を学びました。また、最近では、金属の中で安全で人体に優しいと言われているチタンも、チタンエイジング現象(チタンの時間的な劣化現象)が発表され、劣化を抑えるためには、特殊な紫外線をあてる必要がある事がわかりました。

岡田先生の講義は、色々なお話が聞ける反面、自分達の情報収集力のなさを痛感致します。自ら考え、情報を収集するよう心がけ、自身の更なる能力向上に努めていきたいと思っています。



2011.2.10 | 講師：  
東北大学大学院 歯学研究科 笹野 高嗣教授

歯痛の診断について Technical Skill  
いずみ診療所 歯科医師 福田 恵



笹野教授から、歯痛の診断についてご講義頂きました。一本の歯だけではなく、口腔内(口中)及び全身の状態も把握しながら歯痛診断をしていく事は、徳真会の本質的治療と共通するものがあると感じました。今回の講義で得られた見識を、これからの日常臨床に活かしていきたい、患者さまとの信頼関係をさらに確実にしていきたいと思っています。

2011.3.4 | 講師：ワールドラボU.S.A.  
マイスターS級テクニシャン尾形 暁信氏

歯科技工士技術講義 Technical Skill  
ワールドラボ東京 歯科技工士 長谷川 健

ワールドラボU.S.A.尾形氏より、インプラントの説明やU.S.A.で使用されている埋没材(加熱を伴う作業を行う際に歯科技工士が使う材料)の使用について講義して頂きました。また、現在直面している問題に対してピンポイントでアドバイスを頂きました。

「模型上で作るのではなく、患者さまの口の中に入った事を想定、イメージし、考えながら作る。」患者さまの顔に合ったかぶせ物やつめ物を作らなくては何の意味もありません。歯科技工士としての使命感を抱き、日々研鑽を重ねてまいります。



2011.4.26 | 講師：コミュニケーション・マネー・インストラクター  
松尾 友子先生 川本 真弓先生

サービストレーナー研修(第5回目) Technical Skill  
新潟診療所 歯科助手 小林 由佳



講師として、人の前に立って話す時、相手の事を考え、分かりやすく話さなければいけない事が実感として分かりました。今回、初めて講師側に立つ機会をいただきましたが、実際にその立場になると気が付く事が多く、大変勉強になりました。この研修で学んだ事をしっかりと活かし、成長できるように今後もしっかりと勉強していきます。

2011.2.21 | 講師：  
プロカメラマン 小嶋 三樹先生

フォト講座 Technical Skill  
関川診療所 歯科助手 熊川 清美



小嶋三樹先生の研修に初めて参加させて頂きました。自分自身も気づきませんでした。写真撮影時に癖がある事が分かりました。今後は持ち方から気を付け、基本を徹底していきます。また、シェード(歯の色)を撮る際も、歯科技工士や患者さまが満足する写真が撮れるよう日々努めていきます。今回学んだ事は診療スタッフにも伝えていくと共に、自らも精進していきたいと思っています。

◆小嶋三樹氏ホームページ  
www.miki-kojima.com/

2011.4.6 | 講師：コミュニケーション・マネー・インストラクター  
松尾 友子先生 川本 真弓先生

新人スタッフ教育 Technical Skill  
立川診療所 歯科受付 松本 涼花



研修を受け、改めて言葉の難しさを実感しました。普段から丁寧な言葉遣いになるには、日々の勉強や努力の積み重ねが重要です。患者さまに対してはもろの事、社会に一步踏み出した一人として、早く適切な言葉遣いを身に付け、成長していきたいと思っています。

2011.3.8 | 講師：  
新潟県立新潟高校 小川 和恵先生

書道講座 Global Skill  
ゼネラルスタッフ 皆川 真彦

小川先生から書道の基本について学びました。私は書道をするのは中学生以来です。不安な点もありましたが、先生が一つ一つ丁寧に教えて下さったので、「はね」「とめ」を意識して納得のいく字を書く事が出来ました。書道を通して学んだ集中力は、仕事をする上でとても重要です。この貴重な体験を普段の業務に活かせるよう努力していきます。



# 徳真会グループ 先端歯科医療研究所 USTIINY DENTAL INSTITUTE オープン

アスティーニ

歯科界国内最大の徳真会グループでは先端歯科医療研究所を東京目黒にて4月17日にスタート致しました。この研究所は4つの部門に分かれています。

## ① USTIINY(診療部門)

CT,マイクロスコープ,CAD/CAM等の先端歯科医療機器を完備し、個室2室に限定し、専門医と専属歯科衛生士、歯科技工士との連携による新しい診療スタイルの診療所です

### 1) 完全予約制 年中無休

10:00~13:00(受付12:00まで)  
15:00~21:00(受付20:00まで)



### 2) 担当スタッフ

<歯科衛生士>  
・石沢 ゆかり ・井上 佳子 ・斉藤 祐美 ・柏倉 友里  
<ドクター>

**常勤**

 医院長 藤井 秀朋 明海大学歯学部口腔外科第一講座 非常勤講師 日本口腔インプラント学会専門医 かみ合わせ認定医	 歯科医師 水口 裕介 アメリカ歯周病学会会員 日本補綴歯科学会会員	 専門医 中村 幸生 オスロ大学歯学部(ルルーエ) 客員教授 東京歯科大学大学院 歯学部総合医科 非常勤講師 東京女子医大 歯科口腔外科 非常勤講師 日本歯科保存学会専門医・指導医 日本歯内療法学会認定医・指導医 日本レーザー歯学会認定医・指導医
--	--	---

**非常勤**

 専門医 水谷 紘 東京医科歯科大学大学院 助教授 ミシガン大学歯学部総合科Research Associate 元東京医科歯科大学歯学部歯科補綴学第一講座助教授 日本補綴歯科学会会長	 専門医 岡田 常司 東京医科歯科大学インプラント治療部 非常勤講師 日本口腔インプラント学会 専門医	 専門医 林 丈一朗 明海大学歯学部歯周病学分野 准教授
--	---	---

### 3) 先端医療内容

- ①マイクロスコープ  
マイクロスコープを使った高度な歯科医療
- ②インプラント  
専門医によるインプラント治療
- ③One Day Crown System  
CAD/CAM(コンピュータで設計し、製造を行うシステム)を使い、セラミックのクラウン(かぶせ物)が1日の処置でセットできるシステム
- ④審美治療  
世界的に著名なマスターテクニシャン(高度技能歯科技工士)と直接対話による患者さまのあらゆるニーズに対応できる歯科技工製作体制
- ⑤歯周治療  
専門ドクター、専属歯科衛生士による歯周治療とアフターケアの完備
- ⑥ホワイトニング(オフィスホワイトニング、ホームホワイトニング)
- ⑦特殊義歯(先端技術により様々な症例対応)

先端医療に関しては自費治療を基本としています。詳しくはUSTIINY(下記)にご連絡ください。

あらゆる症例に対応できる技術の専門医をそろえております

**USTIINY**  
アスティーニ

〒153-0063 目黒区目黒1-6-17  
目黒プレイスタワー1F  
☎ 03-6431-8633  
http://ustiiny.jp



## ② 技術部門(ラボセンター)

### 1) 製作者指名の製造システム

徳真会グループの歯科技工部門は世界的に著名な優れた歯科技工士が国内外におりますが、隣接するワールドラボ東京センターでは、ウェブを通じて米国の著名な技術者と直接対話し、患者さまのニーズに合った技工物(かぶせ物、つめ物)を製作者指名で作製できるようになっております

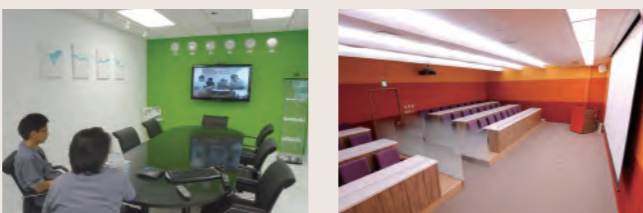
### 2) 1回 治療への対応

1回の来院でセラミックのクラウン(かぶせ物)をセットできるCAD/CAMのシステム



## ③ 研究室(研究、研修部門)

12Fでは専門医、歯科衛生士、歯科技工士が先端技術の研究を国内外に発信したり、研修による先端技術の習得を行います



## ④ 徳真会グループ東京本部(運営部門)

診療、歯科技工、研修部門のサポート部門です

- 1) 患者さま窓口によるカスタマーサポート
- 2) 施設管理
- 3) 国内外への情報受発信
- 4) その他の現場運営のサポート全般



徳真会グループ東京本部  
(株)ゼネラルスタッフ 東京本部  
〒153-0063 目黒区目黒1-6-17 目黒プレイスタワー14F  
☎ 03-6431-9809 FAX 03-6431-9879  
http://www.tokushinkai.or.jp/gs/

# 東日本大震災により、 被災された皆さまに謹んでお見舞い申し上げます

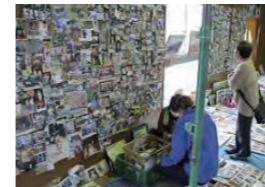
この度の大規模な震災により、宮城県内にある当グループ5ヶ所のクリニックも多大な被害を被りました。当グループでもできる限り、迅速な診療所の復旧活動に取り組み、患者さまの受け入れ体制を整えて参りました。また、地域の復興支援としては以下のような取り組みを行っております。

## 震災における徳真会グループの取り組み

### ボランティア活動



4月19日、松村理事長をはじめ、徳真会グループの新潟・仙台地区スタッフ28名が宮城県東松島市の西福田体育館で被災地のボランティア活動を行いました。作業内容は、津波に押し流された後に収集、集積された写真、アルバム、位牌などの分別や整理です。体育館内に分類して並べたところ、被災者の方々が自分たちの写真や家族のアルバムを見つけ、喜んでいる姿にボランティアとしての感動を味わうことができました。



### 往診車の出動(応急処置)



震災の影響で自宅から車で来院することのできない患者さまや、お体の不自由な方々には往診車で避難所まで伺い、診療を行っております。

### 被災者へ歯ブラシを配布

避難所では歯を磨く事も間々なりません。歯みがきが出来なくてお困りの方たちに4,000本以上の歯ブラシを配布させて頂きました。



### 炊き出し



物資が滞って食料にお困りの方には、おにぎり、カップラーメン、飲料水などの食料品から生活用品まで、クリニック待合室にて提供させて頂きました。

### 給水の開放



ご自宅の水が流れない患者さまをはじめ、一般の方々のために給水開放を行っております。ポリタンクの無い方には、各クリニックでお貸ししています。

### 義援金の寄付

徳真会グループは、3か月毎に義援金として1,000万円を寄付する事にし、3月分のマッチング寄付金113,876円と合わせて、日本赤十字社を通して寄付致しました。



### 入れ歯の洗浄や修理

避難所の被災者の方々の中には、入れ歯のことでお困りの方もたくさんいらっしゃいました。そこで当グループの歯科技工士による、入れ歯の洗浄や修理を行わせて頂きました。



現在も避難所へ伺い、歯ブラシの配布や往診車の出動によるボランティアを行っております。一人一人が出来る事は限られていますが、これからも被災地のために出来る事を常に考え、復旧、復興に取り組んでまいります。 ■ 08



## 歯科事情「歯科技工士によるカウンセリング」



WORLD LAB 東京  
センター長 白鳥国敏

私が2年前にアメリカの研修で学び、驚いたことは、日本の歯科医療では通常歯科医師が患者さまの歯の色を確認するのですが、アメリカでは歯科技工士自ら直接患者さまの口の中を見ながらカウンセリングを行い、歯の色合わせを行うというものでした。

その研修を通して、歯科技工士にとって大切なことは、患者さまの日常的な会話の際に見え隠れする歯や唇の動きなど、患者さま1人1人の自然な笑顔を想像しながらかぶせ物やつめ物を製作することが大切であると感じました。

現在、当グループでも、ご希望により歯科技工士が直接、患者さまの治療に立会い、歯の色合わせを行わせて頂いております。

また、4月17日、東京都目黒区目黒にオープンしました「Usriny Dental Institute」でも、ワールドラボ東京（歯科技工所）が隣接しており、歯科技工士によるカウンセリング手法を導入させて頂いております。

患者さまのかぶせ物やつめ物を本物により近づけるよう、1つ1つ丁寧に、心を込めて製作させて頂きます。

# 交流ひろば

患者さまからの声をお伝えします

## ありがたいご指摘

OPINIONS

早く治療を終了したいと伝えているはずなのに、つめ物の治療を上下に分けて行い、時間がかかりました。なぜ引き伸ばすのですか？

短期治療をご要望されていたにもかかわらず、治療の進め方がご要望に沿う事が出来ず、誠に申し訳ございませんでした。

あえて引きのばしている事は決してなく、患者さまのご要望を私共が見逃してしまった点と、次回の処置の説明が適切にされていなかった事が原因です。

治療前の事前予習の際に、患者さまの情報とご要望を的確に把握し、治療の進め方に問題がないかどうかスタッフ間で情報の共有するように徹底致します。

また、今回は受付が一人で対処してしまい、かえって患者さまへ不信感を抱かせてしまいました。今後は歯科医師や歯科衛生士からの説明を強化させるように致します。

(新津診療所 医局長 片桐 正央)

予約なしで青葉デンタルクリニックに来院をしました。待ち時間がある事は了解のもとで待ちましたが、2時間30分もの間、何の声掛けもありませんでした。受付に声をかけると「何時に治療が始められるかわかりません」と言われました。もう時間がないので治療もせず帰ってききましたが、受付の対応はひどいと思います。「すみません…」と言っているものの心がこもってなく、とても事務的だと感じました。

わざわざ来院をして頂き、待つ頂いたにも関わらず、治療もすることなくお帰り頂いてしまい、私共の対応の至らなさを心からお詫び申し上げます。受付は常時2名～3名はおりますので、声かけも出来ない事は怠慢であり、また患者さまのお気持ちを考えて対応ができていないことも恥ずかしい事です。当日青葉デンタルクリニックのスタッフ全員でミーティングを開き、今回の件は重く受け止め、反省しております。

今後同じ問題を繰り返さないようにスタッフ一人ひとりが患者さまの時間を大切にすることを徹底していきます。

(青葉デンタルクリニック 医局長 小川 真)

## うれしいお言葉

COMMENTS

このたびの震災で断水になっている中で、青葉第二歯科の水道を給水所として開放していただき、大変助かりました。自治体の給水も場所や水量が制限されていて不自由を感じている方も多い中、大変ありがたい限りでした。

それと、水道を2か所開放していただいたばかりでは無く、給水に来た私たちに温かいお茶やお菓子、さらにはおにぎりまで振舞っていただきました。

これには先生はじめ職員の方々の心の温かさを深く感じました。下世話な話をすると3月の水道代もかなりの額になったかと思いますが、この病院のおかげでかなりたくさんの方が生活用水を確保することができたと思います。

このたびは本当にありがとうございました。どのように感謝の気持ちを表せば良いかわからなかったのですが、ウェブサイトの問い合わせフォームに書かせていただきました。

青葉第二歯科は今後もより一層地域に愛される病院になると思います。

(富谷町 匿名希望)

歯科医師やスタッフの方がとても元氣なので、ここに来ると元氣がでます。

(上越市 40代女性)

これから行う治療をしっかりと説明してくれて、安心して治療を受ける事が出来ました。

(新潟市 30代男性)

急患で来たのですが、待ち時間なくすぐに診てもらえてよかったです。

(長岡市 20代女性)

少し予約の時間から遅れていったのですが、嫌な顔をせず対応してもらえました。ありがとうございました。

(加茂市 20代女性)

ご意見・ご要望はこちらへ <http://www.tokushinkai.or.jp/cgi-bin/inquiry.cgi>